

Lutte pour la non reproduction de la pauvreté et aide à la parentalité : les 2 piliers du programme de solidarité pour les familles de la fondation The Human Safety Net.

En lien immédiat avec les ambitions du Plan Pauvreté annoncé ce matin, la fondation THSN s'est donné pour mission d'aider les familles défavorisées de France via un programme d'aide à la parentalité. En soutenant les initiatives locales de 5 associations, le programme propose, depuis cet été, des actions visant à accroître les chances de réussite des enfants issus de familles en difficulté.

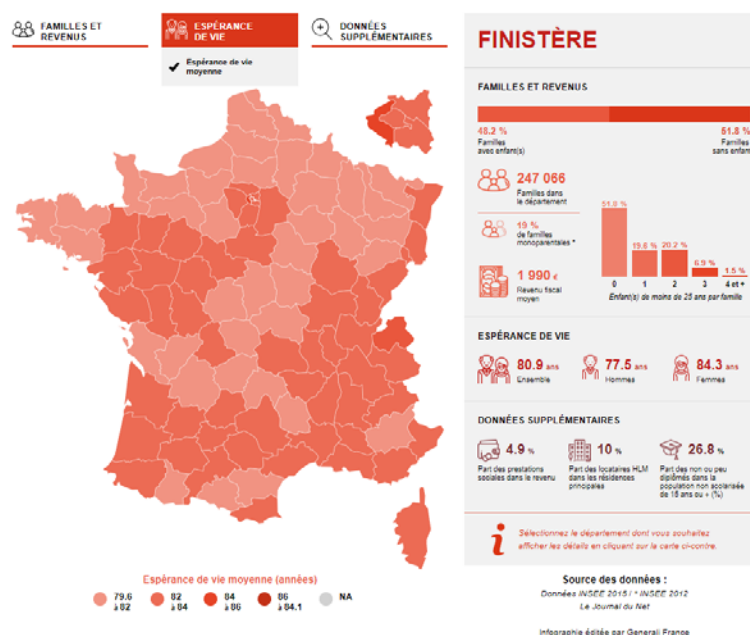
Retrouvez, dans une infographie dynamique, les principaux repères et chiffres de la pauvreté par département ainsi que les revenus et la composition des familles de France.

Inauguration de l'espace THSN de Mulhouse le 26 septembre prochain.

- PANORAMA SOCIO DEMOGRAPHIQUE DES FAMILLES DE FRANCE**

Generali s'est penché sur les conditions de vie de la population par département afin de dresser un portrait de la démographie française des familles. Ou trouve-t-on le plus de familles nombreuses ? Où se situent les plus bas revenus ? Dans quels départements vit-on le moins longtemps ? Quels départements comptent le moins de diplômés ? Quels sont les départements qui comptent le plus de HLM ? Vous trouverez ces informations, détaillées département par département, dans l'infographie interactive ci-dessous.

Panorama socio-démographique des familles en France



Cliquez sur ce lien pour découvrir la carte interactive : <http://institutionnel.generali.fr/Infographie/>

Utiliser ce code iFrame pour intégrer la carte à une page web : `<iframe id="iframe" style="width: 100%; height: 3000px;overflow:auto;" src="https://www.generali.fr/infographie/"width="600px" height="1200px" frameborder="0" scrolling="auto"></iframe>`

Quelques enseignements statistiques tirés de l'analyse de l'infographie

EN REGIONS...

- **Le Nord** est le département le plus peuplé de France avec environ 2 613 000 habitants, juste devant Paris 2 168 000. C'est en toute logique qu'on y trouve le nombre le plus élevé de familles. On y trouve aussi le plus de familles nombreuses.
- Avec un taux de pauvreté de 18,3%** , les **Hauts-de-France** sont la deuxième région la plus pauvre de France. Avec un revenu fiscal moyen de 1 735 euros par foyer.
- Les 3 départements où l'on vit le plus longtemps sont également les 3 départements où le revenu moyen par personne est le plus élevé : **Paris, les Yvelines et les Hauts-de-Seine**.
- C'est en **Seine Saint-Denis** que l'on retrouve le plus fort pourcentage de locataires HLM, de non-diplômées et de personnes ayant une forte part d'aide sociale dans leur revenu disponible.
- **La région PACA** est la deuxième région où les inégalités sont les plus marquées après l'Île de France. Le rapport de niveau de vie entre les 10 % de personnes les plus aisées et les 10 % les plus modestes y est de 3,7.

SUR LE TERRITOIRE

- Les non-diplômés représentent **34.8%** des personnes vivant en dessous du seuil de pauvreté ** en France
- **35,6%** des personnes vivant en dessous du seuil de pauvreté * ont moins de 19 ans France
- Les plus riches vivent en moyenne 13 ans de plus que les plus pauvres. Parmi les **5 % les plus aisés**, l'espérance de vie à la naissance des hommes est de **84,4 ans**, contre **71,7 ans parmi les 5 % les plus pauvres**.

[Téléchargez ici le dossier de presse complet](#)

« On considère, selon le mode de calcul adopté, qu'il y a en France 5 à 9 millions de personnes vivant sous le seuil de pauvreté. Cette situation concerne 3 à 4 millions d'enfants et d'adolescents, qui sont doublement pénalisés. A la dureté de leurs conditions d'existence, s'ajoute leur faible chance de s'en dégager. Certes, l'ascenseur social existe, mais il est souvent en panne. Un enfant élevé dans une famille pauvre a une probabilité affaiblie d'obtenir un bon diplôme et, du coup, une position solide sur le marché du travail. Un tel enchaînement est socialement injuste et délétère. C'est pourquoi les actions éducatives en direction des familles défavorisées constituent une priorité absolue. » **Bertrand Pulman**, Professeur de sociologie et d'anthropologie à la Sorbonne Paris Cité et à l'École des Hautes Etudes en Sciences Sociales.

[Retrouvez l'article complet dans le dossier de presse](#)

• GENERALI S'ENGAGE EN FAVEUR DE LA NON-REPRODUCTION DE LA PAUVRETE EN FRANCE

Le programme THSN for Families de la fondation Generali a pour but d'aider les enfants issus de milieux défavorisés et vulnérables en accompagnant leurs parents. Il concentre son action sur les 6 premières années de l'enfant, pendant lesquelles les capacités d'apprentissage sont les plus importantes et peuvent s'avérer déterminantes pour sa future évolution sociale.

Jean-Laurent Granier, Président-Directeur général de Generali France : *« L'objectif est d'aller au-delà de notre métier d'assureur, tout en activant les mécanismes fondamentaux de solidarité et de mutualisation qui le régissent, pour constituer un réseau d'entraide international. »*

En France, le programme **THSN for Families** a été initié via un appel à projet, lancé avec l'association GPMA (Groupement Prévoyance Maladie Accident), partenaire de Generali, afin d'attribuer **300 000 euros de dotation à des initiatives en faveur de l'égalité des chances**.

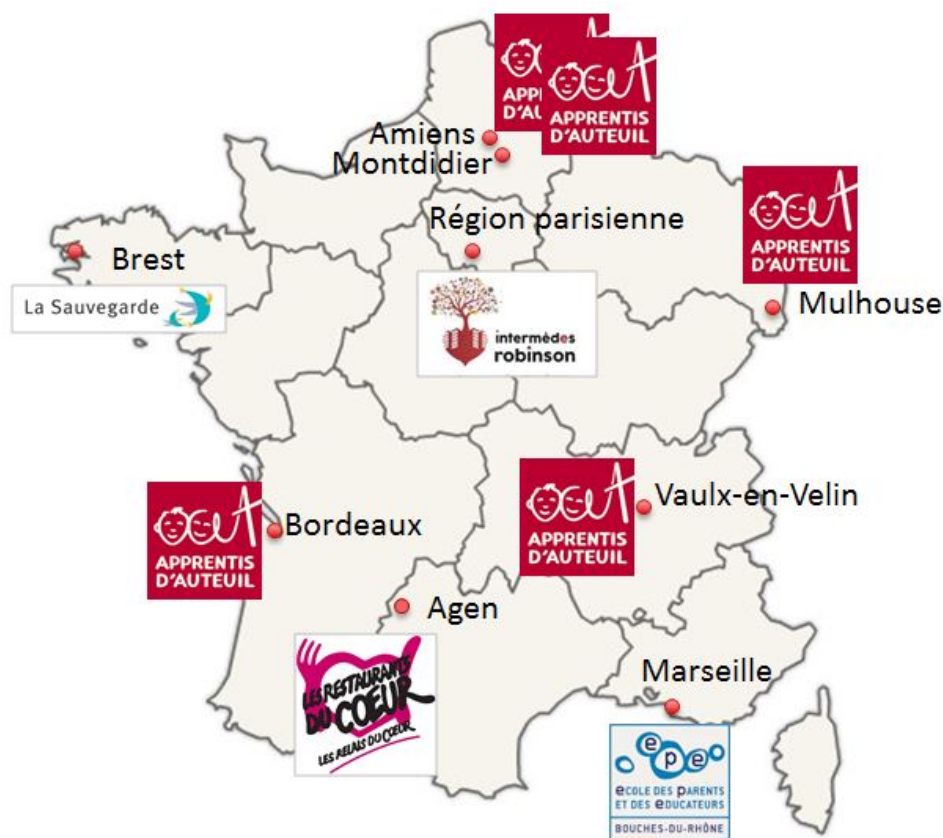
A l'issue de cet appel à projets, auquel 70 associations ont candidaté, cinq d'entre elles ont été choisies, pour leur engagement sur ces thématiques familiales, la qualité de leur programme d'accompagnement, la force de leur ancrage local et leur capacité à collaborer avec entreprises et associations, en France et à l'international.

D'ici début 2019, Generali ouvrira un « espace THSN » sur chaque site associatif. Cet espace dédié recevra des conférences, débats, ateliers... accessibles aux parents suivis par l'association.

Les associations choisies proposent :

- Des lieux de rencontre ouverts aux parents et à leurs enfants (espaces, maisons, crèches)
- Des ateliers d'accompagnement des parents (ex : gestion du budget familial, nutrition, santé, activité physique, informatique...)
- Des activités favorisant les échanges entre parents et avec les enfants (animations, sorties ludo-éducatives, événements culturels)
- La possibilité offerte à des bénévoles de s'engager (soutien scolaire, lecture, informatique...)

Des espaces THSN répartis sur tout le territoire :



Et concrètement ?

L'Espace THSN de Brest a ouvert ses portes en juillet. Les familles de l'association La Sauvegarde de l'enfance du Finistère ont couru sous les couleurs de la fondation THSN le 9 septembre dernier, lors de l'événement Odyssea. L'espace THSN de Mulhouse sera inauguré le 26 septembre prochain. Suivront les ouvertures d'Amiens/Montdidier en octobre, de Bordeaux en novembre et de Marseille en décembre. Puis Longjumeau/Chilly Mazarin, Agen et Vaulx-en-velin en 2019.

Les 5 associations partenaires de THSN pour les familles :



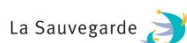
Fondation catholique reconnue d'utilité publique, Apprentis d'Auteuil s'engage et agit auprès des jeunes et des familles les plus fragiles. La fondation accompagne les parents dans leur rôle éducatif grâce à différentes structures d'accueil.

Plus d'informations : <https://www.apprentis-auteuil.org/>



L'école des parents et des éducateurs des Bouches du Rhône (EPE13) a pour mission d'aider les parents et les différents acteurs du soutien à la parentalité à créer les conditions du développement de l'enfant et de l'adolescent. Pour cela, elle s'appuie sur la dynamique des générations ainsi que le contexte culturel, économique et social. L'EPE est à l'origine de la création des premiers « cafés des parents ».

Plus d'informations : <http://www.epe13.com/>



L'association contribue au développement de l'action sociale et de la formation des acteurs sociaux dans le Finistère. Parmi les missions de l'ADSEA 29 on retrouve l'aide à la parentalité et le soutien aux familles, l'accompagnement éducatif, pédagogique et psychologique, ainsi que l'aide au développement personnel, à l'insertion scolaire, sociale et professionnelle.

Plus d'informations : <http://www.adsea29.org>



Intermède Robinson invente de nouvelles modalités d'animation, d'éducation, de vie sociale et collective, en dehors des institutions et structures traditionnelles. Leurs actions sont accessibles à tous et s'appuient sur les principes d'inconditionnalité, de gratuité et de coopération.

Plus d'informations : <http://www.intermedes-robinson.org/>



Les Restos Bébés du Cœur répondent aux problèmes spécifiques des parents et futurs parents. Ils proposent nourriture adaptée, vêtements, couches, produits d'hygiène, prêts de matériel et jeux pour enfants en bas âge et aussi des recommandations en pédiatrie, en diététique et en puériculture.

Plus d'informations : <https://www.restosducoeur.org>

Sources et définitions utilisées :

* Ici une personne est considérée comme vivant en dessous du seuil de pauvreté dès lors que son niveau de vie (revenus après impôts et prestations sociales) est inférieur à **60 %** du niveau de vie médian national. (*Inégalités.fr*)

** Ici une personne est considérée comme vivant en dessous du seuil de pauvreté dès lors que son niveau de vie (revenus après impôts et prestations sociales) est inférieur à **50 %** du niveau de vie médian national. (*Inégalités.fr*)

En 2015 le niveau de vie médian était de : 1538 euros mensuels pour une personne seule, 2061 euros mensuels pour une famille monoparentale, 3775 euros mensuels pour un couple avec 1 enfant, 3926 euros mensuels pour un couple avec 2 enfants (*Inégalités.fr avec données INSEE*).

Définition INSEE

Le niveau de vie est égal au revenu disponible du ménage divisé par le nombre d'unités de consommation (uc). Le niveau de vie est donc le même pour tous les individus d'un même ménage. Les unités de consommation sont généralement calculées selon l'échelle d'équivalence dite de l'OCDE modifiée qui attribue 1 uc au premier adulte du ménage, 0,5 uc aux autres personnes de 14 ans ou plus et 0,3 uc aux enfants de moins de 14 ans.

A propos de Generali France

Generali France est une filiale du groupe Generali, l'un des principaux groupes mondiaux d'assurance et de services financiers, accompagnant plus de 55 millions de clients dans plus de 60 pays, avec 73 000 collaborateurs à travers le monde.

Generali France se positionne comme leader dans plusieurs branches.

- 1er assureur sur le marché Internet de l'épargne.
- Assureur historique des sportifs en France. La Compagnie est partenaire de trois grandes fédérations sportives françaises : équitation, volley-ball et golf.
- 1er assureur généraliste sur le marché de la retraite Madelin pour les travailleurs non-salariés (professions libérales, artisans, commerçants et petites entreprises).
- L'un des 1ers fournisseurs des conseillers en gestion de patrimoine indépendants et des banques.

A propos de The Human Safety Net

La fondation Generali The Human Safety Net est une association à but non lucratif à vocation sociale, conforme au droit italien (décret législatif 460). La fondation vise à protéger et à soutenir les personnes défavorisées en faisant naître des opportunités positives pour elles et leurs communautés. Ses activités comprennent la protection, l'investissement, la formation et l'accompagnement.

La mission de la Fondation THSN est de venir en aide aux personnes les plus vulnérables, afin de leur permettre de transformer leur vie, celle de leur famille et de leur communauté. Elle se divise en 3 branches :

- **THSN for Refugee Start-up** qui donne les moyens aux réfugiés de devenir entrepreneurs
- **THSN for Newborns** qui lutte contre l'asphyxie des nouveaux nés
- **THSN for Families** qui promeut l'égalité des chances en faveur des enfants défavorisés

Contacts Presse

Claire Brossard

Claire.brossard@generali.com / Tel : 06 21 91 61 16